

## Þáttur ráðgjafar í samstarfi leikskólakennara og foreldra

Jónína Sæmundsdóttir og Sólveig Karvelsdóttir  
Háskóla Íslands, Menntavísindasviði

**Ágrip:** Hér er greint frá rannsókn sem gerð var meðal leikskólakennara. Markmiðið var að afla upplýsinga um samstarf leikskólakennara og foreldra með áherslu á þátt ráðgjafar við foreldra en tvær nýlegar íslenskar rannsóknir hafa leitt í ljós að foreldrar telja sig þurfa stuðning og ráðgjöf í uppeldislutverkinu. Rannsóknin hófst með því að tekin voru viðtöl við þrettán leikskólakennara í Reykjavík vorið 2006 um samstarf þeirra við foreldra. Eftir greiningu á viðtölunum voru spurningalistar sendir til 147 leikskólakennara í Reykjavík og á landsbyggðinni þar sem einkum var spurt um ráðgjöf til foreldra. Niðurstöður sýna að ráðgjöf er snar þáttur í starfi leikskólakennara og að foreldrar virðast hafa vaxandi þörf fyrir ráðgjöf. Ráðgjöfin tengist einkum aga, þroska barna og almennri umönnun þeirra. Þátttakendur telja að foreldrar séu oft óruggir í að setja börnum sínum mörk á sama tíma og agavandi hafi farið vaxandi. Þeir finna fyrir auknum tímaskorti foreldra og að kröfur þeirra til leikskóla og leikskólakennara hafi aukist. Að mati þátttakenda búa leikskólakennarar yfir sérfræðipækkingu á uppeldi ungra barna sem gæti skýrt hvers vegna foreldrar leita ráðgjafar hjá þeim.

**Hagnýtt gildi:** Í greininni er varpað ljósi á þátt ráðgjafar í foreldrasamstarfi en um þann þátt í starfi leikskólakennara hefur lítið verið fjallað. Rannsóknarniðurstöðurnar benda til þess að þörf fyrir ráðgjöf til foreldra fari vaxandi. Slík vitneskja er gagnleg fyrir þá sem skipuleggja starf leikskólanna, svo hægt sé að ætla þeim þætti ráðrúm. Hún hefur einnig hagnýtt gildi fyrir þá sem láta sig varða velferð barna og barnafjölskyldna. Ekki síst er mikilvægt fyrir þá sem taka ákvarðanir um menntun leikskólakennara og undirbúning þeirra fyrir starfið að þekking liggir fyrir á þessu sviði.

Undanfarna áratugi hefur, a.m.k. á Vesturlöndum, verið lögð vaxandi áhersla á samstarf foreldra og kennara á öllum skólastigum, frá leikskóla til menntaskóla (Smit og Driessen, 2005). Rannsóknir sem sýna ávinning af góðu foreldrasamstarfi fyrir nemendur, foreldra og kennara hafa ýtt undir þessa áherslu (Epstein, 2001; Smit og Driessen, 2005). Meðal þess sem talið er ávinnast við samstarfið eru jákvæð áhrif á þroska og námslega frammistöðu barna, áhuga þeirra, félagsfærni og hegðun (Epstein og Sanders, 2000; Henderson, 1987; Jordan, Orozoco og Averett, 2001). Samstarfið

eykur skilning kennara á aðstæðum barna og fjölskyldna þeirra og styður við uppeldi foreldranna (Epstein, 2001; Whalley, 2007). Þá er talið að stuðningur foreldra við skólastarfið hafi jákvæð áhrif á viðhorf þeirra og barnanna til skólans og bæti skólaandann (Jordan, Orozoco og Averett, 2001).

Fáar rannsóknir liggja fyrir hérlendis á samstarfi foreldra og leikskólakennara en allnokkrar á samstarfi á grunnskólastigi (sjá t.d. Ernu Björk Hjaltadóttur, 2003; Ingibjörgu Auðunsdóttur, 2006; Nönnu K. Christiansen, 2005). Þessar rannsóknir sýna að foreldrar telja

samstarfið mikilvægt og að góðar upplýsingar um nám barnanna og starfið í skólunum skipti máli. Þeir eru áhugasamastir um samstarfið á yngstu stigum grunnskólans og þátttaka þeirra er mest í formlegum samtölum við kennara um þeirra eigið barn. Í rannsókn Ernu Bjarkar (2003) kemur meðal annars fram að skólinn eigi að aðstoða foreldra í uppeldishlutverkinu. Hún segir að áherslan hafi verið á foreldrahópinn sem heild en ekki hafi verið hugað að stuðningi kennara við foreldra út frá þörfum einstakra nemenda. Hún telur að með því að þjálfra kennara í að mæta foreldrum þar sem þeir eru staddir og gera samstarfið markvissara sé hægt að bæta þjónustuna við þá.

Nanna Christiansen (2005) telur mikilvægt að kennarar lagi starf sitt að breyttum tímum og samræmi það „þörfum og væntingum síð-nútímans“ en þar telur hún nokkuð skorta á. Hún segir kennara líta á sig sem sérfræðinga og á foreldra sem skjólstæðinga en faglegt hlutverk kennara í foreldrasamstarfi felist m.a. í því að „kennarinn [sé] leiðtogi í hópi jafningja“, að hann „efli foreldra til samstarfs um nám og líðan nemenda“ og að hann leggi sig fram um að mæta ólíkum þörfum notenda (bls. 79).

Nýlega var gerð rannsókn hérlendis á samstarfi foreldra og leikskólakennara (Bryndís Garðarsdóttir og Jóhanna Einarsdóttir, 2007). Meðal þess sem þar kemur fram er að algengustu samskiptin snerust um líðan barnsins en daglegt starf í leikskólanum, nám og þroski var einnig algengt umræðuefni. Mörgum leikskólakennurum fannst erfitt að ræða um „erfið mál“ við foreldra, svo sem um þroskafrávik barna. Einnig fannst þeim erfitt að ræða við foreldra sem voru óánægðir með starfið. Þeir töldu helstu hindranir í samstarfinu vera áhugaleysi og tímaskort foreldra en 60% þátttakenda töldu tímaskort hamla þátttöku foreldra í starfi leikskólans.

### ***Breytt uppeldisskilyrði***

Í íslensku samfélagi er það algengast að báðir foreldrar vinni úti fullan vinnudag og því þarf ekki að koma á óvart að leikskólakennarar nefni

tímaskort foreldra. Útvinna beggja foreldra, sem krefst langrar dvalar barna á stofnunum dag hvern, aðskilur foreldra og börn og fækkar samverustundum þeirra. Ung börn dvelja nú lungann af vökutíma sínum hvern virkan dag í umsjá annarra en foreldra. Samkvæmt Hagstofu Íslands (2008) dvöldu um 86% barna í leikskóla í sjö stundir eða lengur í desember 2007. Þá var um þriðjungur eins árs barna og 91% tveggja ára barna í leikskóla þetta sama ár (Hagstofa Íslands, 2008). Baldur Kristjánsson (2006) fjallar um breytt uppeldisskilyrði og samskiptamynstur barna og foreldra og óttast neikvæðar afleiðingar þess hve samverutími fjölskyldunnar er orðinn stuttur. Í sænski rannsókn (FAST-projektet), sem gerð var meðal foreldra ungra barna, kemur fram að þeir töldu að tímaskortur væri það erfiðasta sem fjölskyldan glímdi við, mun erfiðara vandamál en t.d. fjárhagsafkoma (Kihlblom, 1991). Vestrænt samfélag er ekki eins fjölskylduvænt og það var og foreldrar eiga í togstreitu um hvernig deila megi tímanum milli vinnu og fjölskyldu (Garbarino, 1992; Pipher, 1996).

Sigrún Júlíusdóttir segir miklar breytingar á íslensku samfélagi hafa gjörbreytt uppvaxtar-skilyrðum barna og að þessar breytingar, m.a. á fjölskylduformi og fjölskyldutengslum, krefjist nýrra úrræða. Uppeldishlutverk foreldra sé mun flóknara en áður var, að þeir hafi áhyggjur af því að standa sig ekki sem foreldrar og að streita og tímaskortur auki á vandann. Hún segir fyrirmyndir foreldra úr eigin uppeldi ekki duga þeim lengur. Tengsl við stórfjölskylduna, sem áður fyrr veitti ungum foreldrum gjarnan ráð og mikilvægan stuðning, hafa minnkað því yfirleitt eru hvorki afi né amma á heimili nútímafjölskyldunnar (Sigrún Júlíusdóttir, 2001; 2004). Þá var algengt áður fyrr að stelpur og unglingsstúlkur kynntust umönnun barna við barnapíustörf. Þær höfðu því nokkra reynslu í þeim efnum þegar þær urðu sjálfar mæður. Nú fá þær ekki lengur þessa reynslu því leikskólar og dagforeldrar hafa tekið við. Sigrún Júlíusdóttir (2004) telur þörf á fræðslu fyrir foreldra um uppeldismál og það leiðir hugann að tveim nýlegum rannsóknum sem

voru gerðar hérlendis og varða ráðgjöf til foreldra.

Árið 2004 birtust niðurstöður umfangsmikillar rannsóknar sem gerð var á vegum Miðstöðvar heilsuverndar barna og náði til foreldra ungra barna af öllu landinu (Gyða Haraldsdóttir, 2005). Rannsóknin sýndi mikla þörf foreldra fyrir ráðgjöf, ekki síst viðvíkjandi aga. Meirihluti þeirra (70%) vildi gjarnan eiga kost á ráðgjöf hjá leikskólakennurum eftir að börnin hefðu náð leikskólaaldri. Í rannsókn Birnu Maríu Svanbjörnsdóttur (2007), sem náði til úrtaks foreldra barna á aldrinum 4–12 ára á Akureyri, voru foreldrar spurðir hvort þeir væru hlynntir stuðningi í einhverjum þætti foreldrahlutverksins. Niðurstöður sýndu að nær 70% þátttakenda voru hlynnt stuðningi í uppeldishlutverkinu. Þeir vildu einkum stuðning í formi fyrirlestra, námskeiða og persónulegrar ráðgjafar. Þörf foreldra fyrir stuðning við uppeldið er vafalaust af margvíslegum toga og ætla má að breyttir þjóðfélagshættir hafi þar haft afgerandi áhrif.

### **Samstarf við foreldra**

Þar sem uppeldi barna fer fram bæði á heimilum og í skólum, og tíminn sem börnin dvelja í skólunum hefur lengst verulega, er æskilegt að kennarar og foreldrar þekki væntingar og uppeldislegar áherslur hver hjá öðrum og samræmi þær eftir því sem kostur er (Andersen og Rasmussen, 1996; Gestwicki, 2007; Rodd, 2006). Þótt samstarf kennara og foreldra sé mikilvægt með velferð barnsins í huga er margt sem getur haft áhrif á hversu vel tekst til.

Rodd (2006) segir að leikskólakennarar hafi gjarnan litið á sig sem sérfræðinga um börn á leikskólaaldri og talið sig hafa menntun og færni til að bæta úr því sem skorti á í uppeldi foreldranna. Þeir hafi talið þörf á að bæta uppeldið. Það sjónarmið að líta á sig sem sérfræðinga í uppeldi ungra barna og foreldrum fremri á því sviði telur hún að hafi tafið fyrir umbótum í samstarfi leikskólakennara og foreldra. Samstarfið hafi því oft verið yfirborðskennt og meira í orði en á borði. Nú sé hins vegar lögð áhersla á að

bæði foreldrar og leikskólakennarar búi yfir mikilvægri þekkingu, hvorir á sinn hátt, og að hvorir tveggju þurfi að leggja til málanna ef vel á að takast til við uppeldi barnanna. Leikskólakennarar þurfi að mæta foreldrum á jafnræðisgrundvelli, leita eftir þekkingu þeirra og bjóða fram sína sérþekkingu svo að foreldrar finni að þeir eigi greiðan aðgang að henni og geti valið og hafnað. Þá er líklegra að samstarfið geti orðið náð og að foreldrar eflist í uppeldishlutverkinu (Rodd, 2006; Swick, 2004). Þetta er í samræmi við það sem kemur fram hjá Nönnu Christiansen (2005) um faglegt hlutverk kennara í foreldrasamstarfi.

Bæði Katz (1995) og Vander Ven (1988) telja sig hafa komist að því að samstarf leikskólakennara og foreldra fari eftir því hve mikla reynslu leikskólakennarinn hafi fengið sem leiðtogi í þess háttar samstarfi, að það fari eftir starfsþroska hans. Það sé ekki fyrr en hann hafi náð traustri faglegri vitund og styrk í starfi sem hann geti farið að bregðast af skilningi við þörfum og væntingum foreldra. Swick (2004) segir að til þess að geta brugðist við þeim sé mikilvægt að kynna sér hverjar þær séu. Hann bendir á að fagfólk þurfi að bregðast við þörfum foreldra á uppbyggjandi hátt, m.a. með því að veita þeim meiri fræðslu, efla samskiptin og gera þau markvissari. Þá þurfi leikskólakennarar að beina athyglinni enn frekar að fjölskyldunni í heild.

Í Penn Green stofnuninni í Englandi, sem rekur bæði vöggustofu og leikskóla fyrir ung börn, hefur verið unnið skipulega að því að fá foreldra til beinnar þátttöku í starfi stofnunarinnar með það fyrir augum að efla þá í foreldrahlutverkinu. Þar er lögð áhersla á að nálgast foreldra út frá styrkleika þeirra, þekkingu og hæfni (Whalley, 1997; 2007). Foreldrar búa yfir mikilvægri þekkingu, ekki síður en kennarar, og víða má sjá að lögð er áhersla á þá staðreynd þegar fjallað er um samstarf foreldra og kennara (Knopf og Swick, 2008; Rodd, 2006; Turnbull, Turnbull, Erwin og Soodak, 2006).

Almennt er viðurkennt að góð tengsl milli kennara og foreldra skipti máli fyrir

barnið. Honing (1996) og Jorde-Bloom (1992) halda því fram að þrátt fyrir það hafi leikskólakennarar fengið takmarkaða þjálfun í samstarfi við fullorðna og í því hlutverki að vera leiðandi í slíku samstarfi. Þetta þjálfunarleysi getur valdið óöryggi og spennu í foreldrasamstarfinu sem sumir telja einn erfiðasta þáttinn í starfi leikskólakennara (Galinsky, 1990; Kirchenbaum, 2001; Powell, 1989). Hiatt-Michael (2006) segir að leggja þurfi áherslu á að búa leikskólakennara undir samstarf við foreldra, að í kennaranáminu þurfi að beina hugsun þeirra markvisst inn á þá braut og veita þeim þjálfun. Foreldrasamstarf er meðal viðfangsefna í námi íslenskra leikskólakennaranema en höfundum er ekki kunnugt um hve mikil áhersla er lögð á það.

Þar sem það getur verið bæði flókið og krefjandi að veita foreldrum stuðning og ráðgjöf þarf að hugleiða hvers konar þjálfun hentar og hvernig best verði að henni staðið (Chan, 2004; Swick, 2004). Þá getur þörf fjölskyldna fyrir stuðning verið meiri en svo að þekking og færni kennarans dugi til. Því er áriðandi að kennarar þekki sín takmörk og freistist ekki til að veita ráðgjöf í málum sem gera meiri kröfur en þeir ráða við (McConkey, 1985).

### **Ráðgjöf við foreldra**

Eins og að framan greinir benda tvær nýlegar íslenskar rannsóknir til þess að foreldrar óski eftir að geta ráðfært sig við fagfólk, svo sem kennara, um uppeldi barna sinna (Birna María Svanbjörnsdóttir, 2007; Gyða Haraldsdóttir, 2005). Í skrifum margra fræðimanna kemur fram að foreldrar þurfi ráðgjöf og stuðning í foreldrahlutverkinu (Nordahl og Skilbrei, 2002; Rodd, 2006; Sigrún Júlíusdóttir, 2001; Smith og Driessen, 2005) og þeir telja að kennarar eigi að hafa það hlutverk (Hohmann og Weikart, 1995; Nordahl, 2007; Rodd, 2006; Whalley, 1997 og 2007). Sigrún Júlíusdóttir (2001) bendir á að leikskólakennarar geti „miðlað uppeldisfræðilegri þekkingu sinni og reynslu til ungra foreldra“ (bls.154). Hún segir foreldra þurfa stuðning og ráð „hvað varðar að geta sett börnum mörk, vita hvað eru viðeigandi

og eðlileg vandamál á hverju þroskaskiði og hvernig heppilegt er að bregðast við þeim“ (bls.155).

Í starfslýsingu leikskólakennara er ekki fjallað um ráðgjöf til foreldra en að þeir skuli vinna í „nánu samstarfi við foreldra/ forráðamenn“ (Félag leikskólakennara, e.d.). Í starfslýsingu deildarstjóra leikskóla er ekki heldur fjallað um ráðgjöf en sagt m.a. að þeir eigi að ábyrgjast að „foreldrar/ forráðamenn fái upplýsingar um þroska og líðan barnsins“ (Félag leikskólakennara, e.d.). Í Aðalnámskrá leikskóla (1999) kemur fram að leikskólastjórum beri m.a. skylda til að „veita foreldrum upplýsingar um þroska barnsins og stöðu þess í leikskólanum“ og að „afla upplýsinga um aðstæður og uppeldisviðhorf foreldra“ (bls. 30). Þótt ekki sé fjallað sérstaklega um ráðgjöf má ætla að einhvers konar ráðgjöf eða leiðsögn fylgi því þegar foreldrum eru veittar upplýsingar um þroska og líðan barns þótt ekki sé hægt að fullyrða það.

Þáttur ráðgjafar í starfi leikskólakennara hefur ekki verið kannaður hérlendis en víða erlendis er gert ráð fyrir því að leikskólakennarar veiti foreldrum stuðning og ráðgjöf. Íslensku rannsóknirnar tvær gefa sterklega til kynna þörf foreldra fyrir ráðgjöf og hafa leikskólakennarar verið nefndir sérstaklega í því sambandi (Gyða Haraldsdóttir, 2005; Sigrún Júlíusdóttir, 2001).

Til að kanna þátt ráðgjafar í samstarfi íslenskra leikskólakennara og foreldra eru eftirfarandi rannsóknarspurningar settar fram:

Hvert er umfang ráðgjafar við foreldra; hversu algeng er hún; á hvaða sviðum leita foreldrar eftir ráðgjöf og hvert er frumkvæði leikskólakennara í þeim efnum?

Hvert er viðhorf leikskólakennara til faglegrar sérþekkingar sinnar í sambandi við ráðgjöf til foreldra?

Hafa agavandamál barna eða tímaskortur foreldra haft áhrif á þörf foreldra fyrir ráðgjöf að mati leikskólakennara?

Eru tengsl milli ráðgjafar og starfsaldurs leikskólakennara?

## Aðferð

### Þátttakendur

Í heildarúrtakinu úr Reykjavík og af landsbyggðinni voru 147 leikskólakennarar. Svör bárust frá 130 einstaklingum sem er rúmlega 88% svörun. Af þeim 130 sem svöruðu listanum voru 62 (47,7%) af höfuðborgarsvæðinu og 68 (53,3%) af landsbyggðinni. Af þeim sem svöruðu spurningum um starfsaldur hafði tæpur helmingur eða 63 (49,2%) starfað 10 ár eða skemur sem leikskólakennari og 65 (50,8%) höfðu starfað lengur en 10 ár. Menntun leikskólakennaranna var eftirfarandi: Meirihlutinn eða 72 (55,4%) hafði lokið prófi frá Fósturskóla Íslands en 46 (35,7%) voru með B.Ed. gráðu frá Kennaraháskóla Íslands. Aðrir höfðu hlotið menntun sína erlendis og í öðrum skólum. Af þeim sem höfðu starfað 10 ár eða skemur voru 64,5% með B.Ed. gráðu frá Kennaraháskóla Íslands og 12,7% með próf frá Fósturskóla Íslands. Í hópnum með lengri starfsaldur en 10 ár voru 95,5% með próf frá Fósturskóla Íslands.

### Spurningalisti

Rannsóknin hófst vorið 2006 er tekin voru hálfopin viðtöl við þrettán starfandi leikskólakennara í Reykjavík um samstarf þeirra við foreldra. Hvert viðtal tók um það bil eina klukkustund. Viðtölin voru hljóðrituð og greind. Að greiningu lokinni voru skoðaðir sérstaklega þeir þættir sem lutu að ráðgjöf og stuðningi við foreldra. Helstu þættir sem þá komu fram voru eftirfarandi: 1) Ráðgjöf við foreldra er umtalsverð í starfi leikskólakennara og má skipta henni í þrjú megin svið, þ.e. um aga, þroska og uppeldi almennt. 2) Leikskólakennarar telja foreldra eiga í auknum erfiðleikum með aga á börnum og að tímaskortur sé meiri hjá foreldrum en áður. 3) Leikskólakennararnir höfðu trú á eigin fagþekkingu til að veita ráðgjöf en gerðu sér jafnframt grein fyrir því að þeir þyrftu að setja sér mörk.

Á grundvelli þessara þátta var saminn spurningalisti þar sem kannaðir voru nánar þeir

þættir sem komu fram í greiningu viðtalanna. Viðtölin voru þannig nýtt sem forrannsókn, en það töldu höfundar nauðsynlegt þar sem lítið var til um rannsóknir á þessu sviði hér á landi. Spurningalistinn samanstóð af 37 atriðum. Spurningarnar voru lokaðar og með mismörgum svarmöguleikum.

Byrjað var á að kanna umfang ráðgjafar með því að spyrja hvort þátttakendur teldu ráðgjöf til foreldra vera hluta af starfi sínu, hvort þeir teldu ráðgjöf hafa aukist á síðustu árum og þá hvers vegna. Spurt var um algengi ráðgjafar, hversu oft leikskólakennararnir teldu foreldra leita ráðgjafar á sviði uppeldis, aga og þroska og einnig hversu oft kennararnir og leikskólinn hefðu frumkvæði að ráðgjöf á þessum sviðum. Spurt var hvort leitað væri eftir ráðgjöf í öðrum málum en þeim sem snertu börnin, hvort þátttakendur álitu það hluta af starfi sínu að ráðleggja foreldrum um persónuleg mál og hvort þeir teldu sig þurfa að setja sér mörk í þeim efnum.

Til að kanna viðhorf þátttakenda til fagþekkingar sinnar voru þeir spurðir hvort þeir litu á sig sem sérfræðinga á sviði uppeldis og menntunar ungra barna, hvort þeir teldu foreldra vera sama sinnis og hvort þeir teldu fólk hafa meiri trú á fagþekkingu leikskólakennara nú en áður.

Þátttakendur voru spurðir um viðhorf til agavandamála og tímaskorts hjá foreldrum, hvort þeir teldu agavandamál hafa aukist og hvort þeir teldu foreldra eiga erfiðara með að setja börnum sínum mörk en áður. Þá var spurt hvort leikskólakennarar fyndu fyrir auknum tímaskorti foreldra og hvort þeir teldu foreldra hafa of lítinn tíma til samskipta við leikskólakennara. Auk þessa voru bakgrunnsbreyturnar aldur, starfsaldur og menntun þátttakenda kannaðar.

### Framkvæmd

Spurningalistinn var lagður fyrir í tveimur áföngum. Vorið 2006 var hann lagður fyrir 63 leikskólakennara í Reykjavík. Leikskólarnir voru valdir af lista yfir leikskóla Reykjavíkur sem voru skráðir í stafrófsröð á heimasíðu

Reykjavíkurborgar og var þriðji hver leikskóli á listanum valinn. Haustið 2006 var spurningalistinn sendur til úrtaks 84 leikskólakennara af landsbyggðinni. Valdir voru af handahófi 1–3 leikskólar í hverjum landsfjórðungi. Var farin sú leið að velja einn leikskóla úr 1–3 þéttbýliskjörnum í hverjum fjórðungi og var hending látin ráða hvaða leikskóli varð fyrir valinu ef um var að ræða fleiri en einn leikskóla í þéttbýliskjarna.

## Niðurstöður

### Umfang og tegund ráðgjafar

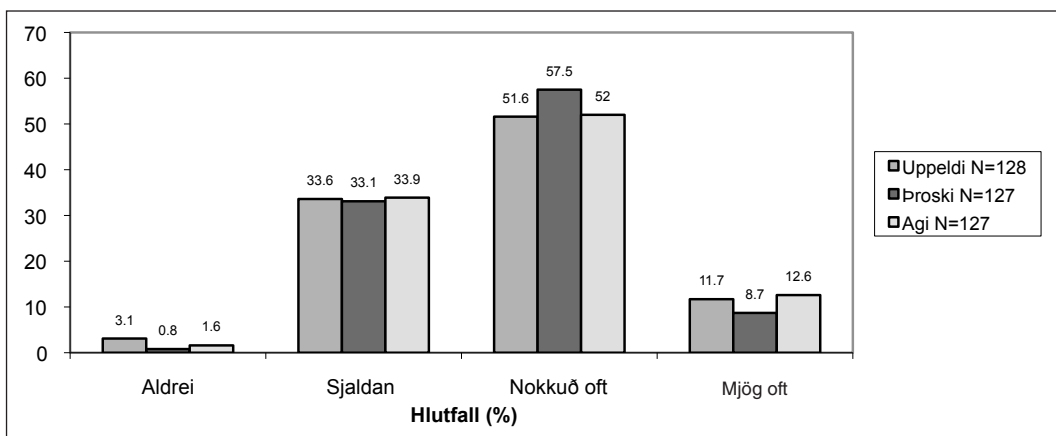
Byrjað var á því að kanna hvort þátttakendur teldu ráðgjöf við foreldra vera hluta af starfi leikskólakennara. Alls sögðu 93,1% ráðgjöf vera hluta af starfinu. Í framhaldi af því var kannað hversu oft leikskólakennarar töldu foreldra leita eftir stuðningi og ráðgjöf. Samkvæmt greiningu á viðtölum skiptist ráðgjöf til foreldra í þrjár eftirfarandi megingundir: 1) ráðgjöf sem felst í almennum ráðleggingum viðvíkjandi uppeldi/umönnun, svo sem um mataræði og svefn, 2) ráðgjöf um aga og 3) ráðgjöf varðandi þroska. Leikskólakennararnir voru spurðir hversu oft þeir teldu foreldrana leita eftir ráðgjöf á hverju þessara þriggja sviða. Helstu niðurstöður má sjá á 1. mynd.

Eins og sjá má er lítil munur á hversu oft foreldrar leita ráða á þessum þremur sviðum.

Nálægt  $\frac{2}{3}$  þátttakenda sögðu foreldrana leita oft eftir öllum þremur tegundum ráðgjafar en um þriðjungur sagði það gerast sjaldan eða aldrei. Leikskólakennararnir voru því næst spurðir hvort þeir teldu ráðgjöf hafa aukist á síðustu árum. Þessu svöruðu 58,5% játandi og 29,6% neitandi en 10,8% sögðust ekki hafa samanburð.

Þeir sem töldu ráðgjöf hafa aukist voru svo beðnir að taka afstöðu til hugsanlegra ástæðna fyrir þeirri aukningu. Það vekur athygli að 83% þeirra sem höfðu svarað spurningunni játandi töldu ástæðuna vera aukið traust foreldra til fagþekkingar leikskólakennara og 46,6% völdu möguleikann „aukið sjálftraust og öryggi leikskólakennara í starfi“. Mun færri merktu við svarmöguleikana „meira óöryggi foreldra varðandi uppeldi“ (32%) og „minni ráðgjöf frá stórfjölskyldu“ (23,9%). Þátttakendur gátu merkt við fleiri en einn svarmöguleika.

Að lokum var spurt hvort þeir teldu einhvern hóp foreldra leita ráðgjafar umfram aðra. Þessu svöruðu 34 (26,2%) játandi og voru þeir beðnir að merkja við nokkra valmöguleika um hver þessi hópur foreldra væri og var oftast merkt við unga foreldra með fyrsta barn. Í öðru sæti voru foreldrar sem bjuggu við erfiðar aðstæður og í þriðja lagi foreldrar af erlendum uppruna. Það verður þó að fara varlega í að draga miklar ályktanir af svörum svo lítils hluta úrtaksins.



1. mynd. Ráðgjöf sem foreldrar leita eftir.



### Frumkvæði leikskólakennara að ráðgjöf

Leikskólakennararnir voru spurðir hversu oft þeir eða leikskólinn hefðu frumkvæði að því að veita foreldrum ráðgjöf. Spurt var um ráðgjöf á sömu þremur sviðum og nefnd voru hér að framan. Niðurstöðurnar má sjá á 2. mynd.

Á myndinni má sjá áþekkar niðurstöður þeim sem eru á 1. mynd ef undan er skilið ráðgjafarsviðið þroski og þroskafrávik. Leikskólakennararnir veittu talsvert oftar ráðgjöf á því sviði en á hinum tveim en 86,8% þeirra sögðust veita ráðgjöf nokkuð oft eða mjög oft á því sviði.

### Persónuleg ráðgjöf til foreldra

Spurt var hvort foreldrar leituðu upplýsinga eða stuðnings vegna annarra mála en þeirra sem snertu börn þeirra í leikskólanum. Rúm 65% (65,1%) sögðu foreldra gera það sjaldan og 23,3% aldrei. Tæp 11% (10,9%) sögðu það gerast nokkuð oft en 0,8% að það gerðist oft. Þegar spurt var hvað leikskólakennararnir gerðu í þeim tilvikum sagðist rúmur helmingur (51%) reyna að ráðleggja, um fjórðungur (24,5%) sagðist vísa fólkinu annað en 22,5% merktu við fleiri en einn möguleika sem má hugsanlega skýra með því að það fari eftir eðli mála hvernig þeir bregðast við.

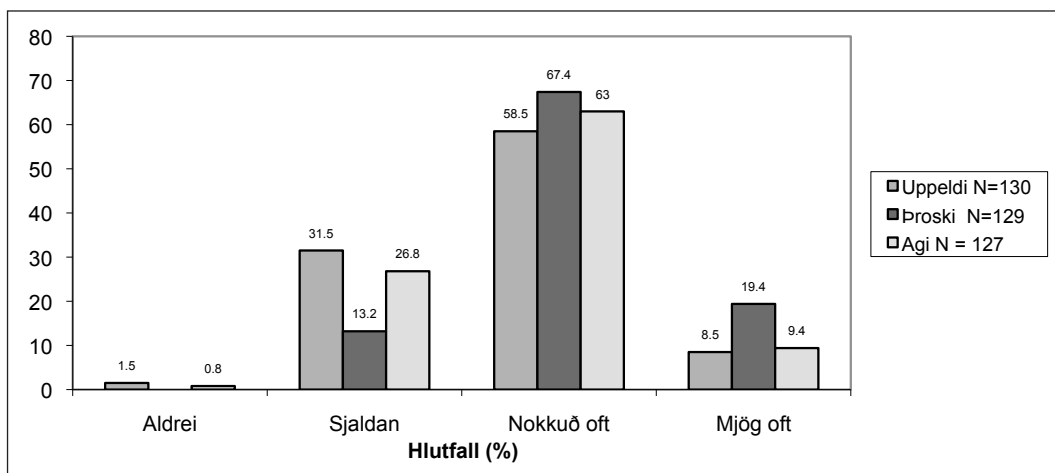
Leikskólakennararnir voru einnig spurðir

hvort þeir teldu það hluta af starfi sínu að ráðleggja foreldrum um persónuleg mál. Athygli vekur að flestir völdu möguleikann „já ef það snertir barnið líka“ (59,8%). Tæp 40% (37,7%) svöruðu neitandi og 2,5% svöruðu játandi. Spurt var hvort þátttakendur teldu leikskólakennara þurfa að setja sér mörk um ráðgjöf og stuðning við foreldra. Meirihlutinn (58,9%) taldi svo vera. Um 15% (14,9%) svöruðu spurningunni neitandi. Það sem vekur athygli er að yfir fjórðungur (26%) virtist ekki hafa gert upp hug sinn og valdi möguleikann „veit ekki“.

Að lokum var kannað hvort leikskólakennurum byðist stuðningur eða handleiðsla í erfiðum málum. Þessu svaraði meirihluti (74%) játandi, 7,9% svöruðu neitandi en 18,1% sagði að stundum byðist stuðningur. Þegar spurt var hver veitti þeim slíkan stuðning merktu flestir við leikskólástjóra.

### Viðhorf til faglegrar sérþekkingar

Niðurstöðurnar hér að framan benda til þess að foreldrar leiti í talsverðum mæli til leikskólakennara og að þeir síðarnefndu telji það einkum stafa af trausti foreldra á faglegrri þekkingu þeirra sem ef til vill mætti kalla sérfræðiþekkingu. Leikskólakennararnir voru spurðir hvort þeir teldu sig vera sérfræðinga á



2. mynd. Tegund ráðgjafar sem leikskólakennarar veita að eigin frumkvæði.

sviði umönnunar, uppeldis og menntunar ungra barna. Þessu svöruðu 86,4% játandi en 13,6% neitandi. Það er því ljóst að yfirgnæfandi meirihluti svarenda sagðist líta á sig sem sérfræðinga á þessu sviði.

Leikskólakennararnir voru einnig spurðir að því hvort þeir teldu að foreldrar litu á þá sem sérfræðinga á þessu sviði. Meirihluti kennaranna (55,4%) taldi að sú væri raunin en 43,1% sagði það misjafnt. Þá var spurt hvort leikskólakennararnir teldu fólk hafa meiri trú á faglegri þekkingu leikskólakennara en áður. Því svöruðu 90,7% játandi. Spurt var hvort leikskólakennararnir teldu foreldra gera meiri faglegar kröfur til leikskóla og leikskólakennara nú en fyrir nokkrum árum. Þessu svöruðu langflestir (93,8%) játandi, 3,8% töldu sig ekki hafa samanburð og 2,3% svöruðu neitandi.

### **Agavandamál og tímaskortur**

Í viðtölum sem lögð voru til grundvallar við gerð spurningalistans kom skýrt fram að margir viðmælenda töldu foreldra eiga í auknum erfiðleikum með að setja börnum mörk og beita aga. Einnig var nokkuð um að þeir myndu fyrir tímaskorti foreldra. Til að fá upplýsingar um hversu almennar þessar skoðanir væru meðal leikskólakennara var ákveðið að kanna það í spurningalistanum.

Spurningu um hvort leikskólakennarar teldu agavandamál hafa aukist á síðustu árum svaraði

meirihlutinn játandi eða 76,6%. Alls svöruðu 20,3% þátttakenda spurningunni neitandi en 3,1% sagðist ekki hafa samanburð. Í framhaldi var spurt hvort leikskólakennararnir teldu foreldra eiga erfiðara með að setja börnum sínum mörk og beita aga nú en fyrir nokkrum árum. Þessari spurningu svöruðu tæp 79,5% þátttakenda játandi, 17,3% svöruðu neitandi en 3,1% sagðist ekki hafa samanburð. Athygli vekur að svör við þessum tveim spurningum voru mjög samhljóða.

Spurt var hvort leikskólakennararnir teldu sig finna fyrir auknum tímaskorti hjá foreldrum ungra barna. Þessu svaraði meirihlutinn játandi (83,1%). Í framhaldi af því var spurt hvort þeir hefðu séð þörf á að benda foreldrum á að eyða meiri tíma með börnum sínum. Meirihluti (65,5%) merkti við svarmöguleikann „stundum“, 22,3% sögðust aldrei hafa gert það en 12,3% oft. Þegar spurt var hvort leikskólakennararnir væru sammála því að foreldrar hefðu of lítinn tíma til samskipta við þá reyndust skoðanir nokkuð skiptar. Meirihlutinn (57%) sagðist vera því sammála en 43% sögðust ósammála.

### **Ráðgjöf og starfsaldur**

Kannað var hvort samband væri milli starfsaldurs leikskólakennara og þess hversu oft var leitað til þeirra eftir ráðgjöf eða hún veitt að frumkvæði þeirra. Einnig var kannað

**1. tafla.** Starfsaldur leikskólakennara og óskir foreldra um ráðgjöf

	Starfsaldur	Sjaldan/aldrei (%)	Frekar oft/mjög oft (%)	Fjöldi
Uppeldi	1–10 ár	40,3	59,7	62
	10 ár eða meira	33,3	66,7	66
	Alls			128
Agi	1–10 ár	45,2	54,8	62
	10 ár eða meira	26,2	73,8	65
	Alls			127
Þroski	1–10 ár	45,2	54,8	62
	10 ár eða meira	23,1	76,9	65
	Alls			127



**2. tafla.** Starfsaldur og hversu oft leikskólakennarar hafa frumkvæði að ráðgjöf

	Starfsaldur	Sjaldan/aldrei (%)	Frekar oft/mjög oft (%)	Fjöldi
Uppeldi	1–10 ár	47,6	52,4	62
	10 ár eða meira	19,4	80,6	67
	Alls			130
Agi	1–10 ár	40,3	59,7	62
	10 ár eða meira	15,4	84,6	65
	Alls			127
Þroski	1–10 ár	19,0	81,0	63
	10 ár eða meira	7,6	92,4	66
	Alls			129

hvort samband væri milli starfsaldurs og þess hvort þátttakendur litu á sig sem sérfræðing. Byrjað var að athuga hvort munur væri á óskum foreldra um ráðgjöf eftir starfsaldri leikskólakennaranna. Niðurstöður má sjá á 1. töflu.

Munurinn er mismikill eftir sviðum ráðgjafar. Starfsaldur virðist síst tengjast því hversu oft leikskólakennurum finnst foreldrar leita ráða um uppeldi (Kíkvaðrat(1, N=128) = 0,672,  $p = 0,412$ ). Munurinn er meiri á ráðgjöf um aga (Kíkvaðrat(1, N=127) = 5,011,  $p = 0,025$ ) og þroska (Kíkvaðrat(1, N=127) = 6,911,  $p = 0,009$ ) og reyndist marktækur á báðum sviðum.

Einnig var kannað hvort samband væri milli starfsaldurs leikskólakennara og frumkvæðis þeirra að því að veita ráðgjöf.

Eins og sjá má á 2. töflu hafa þeir sem eru með lengri starfsaldur oftast frumkvæði að því að veita ráðgjöf og er munurinn marktækur á ráðgjöf um uppeldi (Kíkvaðrat(1, N=130) = 11,678,  $p = 0,001$ ) og aga (Kíkvaðrat(1, N=127) = 9,885,  $p = 0,002$ ). Minni munur reyndist vera milli kennara eftir starfsaldri í ráðgjöf um þroska (Kíkvaðrat(1, N=129) = 3,707,  $p = 0,054$ ).

Þegar kannað var hvort munur reyndist milli lengdar starfsaldurs og þess hvort þátttakendur litu á sig sem sérfræðing á sviði uppeldis og menntunar ungra barna kom í ljós, eins og sjá

má á 3. töflu, að sú var raunin. Munurinn var marktækur (Kíkvaðrat(1, N=125) = 6,030,  $p = 0,014$ ).

Athygli vekur að hópurinn með lægri starfsaldur hefur mun herra hlutfall háskólamenntaðra leikskólakennara. Eins og kemur fram í aðferðafræðikafla er yfirgnæfandi meirihluti þeirra sem hefur hærri starfsaldur en 10 ár með próf frá Fósturskóla Íslands en um  $\frac{2}{3}$  þeirra sem eru með starfsaldur 10 ár eða skemmri hafa B.Ed. gráðu frá Kennaraháskóla Íslands. Hér að ofan má sjá að leikskólakennarar með lengri starfsaldur hafa fremur frumkvæði að ráðgjöf og telja oftast að foreldrar leiti eftir henni. Enn fremur hafa þeir meiri trú á fagþekkingu sinni. Þetta gefur vísbendingu um að það sé fremur starfsreynsla en háskólamenntun sem styrki faglega ímynd leikskólakennara.

**Umræða**

Tilgangur rannsóknarinnar var að afla upplýsinga um þann þátt samstarfs leikskóla-

**3. tafla.** Starfsaldur og að telja sig sérfræðing

Starfsaldur	Lítur á sig sem sérfræðing		Fjöldi
	Já (%)	Nei (%)	
1–10 ár	78,7	21,3	61
10 ár eða lengur	93,8	6,2	64
			Alls 125

kennara og foreldra sem snýr að ráðgjöf til foreldra. Upplýsinga var aflað með viðtölum og spurningalistum sem sendir voru leikskólakennurum í Reykjavík og á landsbyggðinni.

Niðurstöður rannsóknarinnar benda til þess að ráðgjöf til foreldra sé verulegur þáttur í starfi leikskólakennara að mati þeirra sjálfra. Foreldrar sækja ráðgjöf til þeirra í talsverðum mæli og virðist þörfin vera að aukast. Þá veita leikskólakennarar ráðgjöf að eigin frumkvæði eftir því sem þeim sýnist ástæða til. Ráðgjöfin er fyrst og fremst á þremur sviðum, þ.e. þroska og þroskafrávika barna, aga og almenns uppeldis og umönnunar, svo sem varðandi svefntíma og mataræði.

Um helmingur þátttakenda telur að foreldrar leiti til þeirra vegna vaxandi trausts á fagþekkingu þeirra. Þetta kemur ekki á óvart því í viðhorfskönnun meðal starfsmanna í leikskólum Reykjavíkur árið 2003 kom fram að 97% starfsmanna álitu að foreldrar treystu þeim mjög eða frekar vel í starfi (Leikskólar Reykjavíkur, 2003). Nokkuð stór hluti þátttakenda álitur að ástæða þess að foreldrar leiti til þeirra sé aukið sjálfstraust og öryggi þeirra sjálfra í starfi. Sú niðurstaða er einnig í samræmi við niðurstöður framangreindrar viðhorfskönnunar Reykjavíkurborgar, en þar töldu 80% starfsmanna að hæfni þeirra nýttist mjög eða frekar vel í starfi. Um 32% svarenda töldu ástæðuna vera aukið öryggi foreldra.

Það er nokkuð almenn skoðun innlendra og erlendra fræðimanna að foreldrar þurfi stuðning og ráðgjöf í foreldrahlutverkinu. Ýmsir nefna breyttar þjóðfélagsaðstæður og breytt uppeldis- og uppvaxtarskilyrði sem ástæður og benda í því sambandi á útvinnu beggja foreldra, langa dagvistun barna í leik- og grunnskólum, veikari fjölskyldubönd, streitu og tímaskort (Baldur Kristjánsson, 2006; Rodd, 2006; Sigrún Júlíusdóttir, 2001). Baldur Kristjánsson (2006) hefur áhyggjur af hraðanum í samfélaginu og telur hann vera merki um tímaskort en of lítil tími sé spennuvaldur í samskiptum barna og foreldra. Börnin þurfi tíma með foreldrum og samræður en hvort tveggja sé af skornum

skammti. Ekki er ólíklegt að það hafi áhrif á hegðun barna að vaxa upp við slíkar aðstæður. Sigrún Júlíusdóttir (2004) telur foreldra glíma við samviskubit gagnvart börnunum sem geti komið fram í undanlátssemi. Ætla má að þessi veruleiki nútímaforeldra geti ýtt undir öryggi þeirra í uppeldishlutverkinu.

Almennt telja þátttakendur rannsóknarinnar að agavandamál hafi aukist og að foreldrar eigi erfiðara en áður með að setja börnum sínum mörk. Mikill meirihluti þeirra finnur fyrir tímaskorti foreldra líkt og kom fram í rannsókn Bryndísar Garðarsdóttur og Jóhönnu Einarsdóttur (2007) og segja að kröfur til leikskólakennara hafi aukist mikið. Í könnun Amalíu Björnsdóttur, Barkar Hansen og Ólafs H. Jóhannssonar (2006) kom fram að grunnskólakennarar eru sama sinnis og telja að kröfur til þeirra hafi aukist verulega.

Yfir 86% þátttakenda líta á sig sem sérfræðinga á sínu sviði. Það mætti ætla að slíkt sjálfstraust stafaði af hærra menntunarstigi leikskólakennara, en árið 1998 sameinuðust Fósturskóli Íslands og Kennaraháskólinn og eftir þann tíma útskrifuðust leikskólakennarar með B.Ed. gráðu. Þegar niðurstöður eru skoðaðar kemur í ljós að leikskólakennarar með langa starfsreynslu (10 ár eða meira) virðast fremur líta á sig sem sérfræðinga í umönnun og uppeldi ungra barna en þeir sem hafa skemmri starfsreynslu. Í síðarnefnda hópnum eru þó hlutfallslega fleiri með háskólagráðu. Það virðist því fremur vera reynslan en aukin menntun sem veitir þetta sjálfstraust. Þeir sem reyndari eru segjast oftast veita ráðgjöf að eigin frumkvæði og þeir telja að foreldrar leiti oftast til sín eftir ráðgjöf en þeir sem hafa styttri starfsreynslu. Það bendir til þess að foreldrar snúi sér fremur til þeirra sem eru reyndari í starfi. Þessar niðurstöður eru í samræmi við ályktanir Vander Ven (1988) og Katz (1995) um að leikskólakennarar þurfi að hafa náð traustri faglegri vitund og styrk í starfi áður en þeir geti farið að bregðast af skilningi við þörfum foreldra.

Foreldrar leita stöku sinnum til leikskólakennara með persónuleg mál

sem eru leikskólastarfinu óviðkomandi. Rúmur helmingur leikskólakennaranna (60%) segist reyna að ráðleggja foreldrum um persónuleg mál ef það snertir barnið. Í könnun Reykjavíkurborgar meðal starfsmanna leikskóla Reykjavíkur voru starfsmenn beðnir að forgangsraða ákveðnum þáttum eftir því hvað þeim fundist skipta mestu máli í starfi þeirra. Flestir settu áhuga á börnum í fyrsta sæti (Leikskólar Reykjavíkur, 2003). Því má ætla að áhugi á börnum og velferð þeirra sé leikskólakennurum efst í huga.

Ráðgjöf eða leiðsögn er vandasöm og getur reynt á. Mikilvægt er að ráðgjafar ætli sér ekki um of í þeim efnum, samanber viðvörunarorð McConkey (1985) þar sem hann bendir á að nauðsynlegt sé að þekkja takmörk sín. Meirihluti leikskólakennara segist fá handleiðslu, oftast frá leikskólastjóra, en sumir leita út fyrir leikskólann. Athygli vekur að lítið er fjallað um ráðgjöf í starfslýsingu almennra leikskólakennara þótt þeir virðist í auknum mæli vera ráðgefandi stétt og búa yfir þekkingu sem foreldrar ungra barna hafa þörf fyrir. Þá má velja því fyrir sér hvort ástæða sé til að leggja meiri áherslu á foreldrasamstarf og ráðgjöf í námi leikskólakennara.

Leikskólakennarar tilheyra nærumhverfi leikskólabarna (Bronfenbrenner, 1979). Þeir umgangast börnin daglega og öðlast því góða þekkingu á hverju barni fyrir sig. Auk þess koma flestir foreldrar daglega í leikskólann og ættu því að hafa gott aðgengi að leikskólakennurum kjósi þeir svo. Þetta er nokkuð sem leikskólakennarar hafa fram yfir ýmsar aðrar stéttir sem vinna með fjölskyldum og börnum og skapar þeim sérstöðu. Vert er að hugleiða hvort hægt væri að nýta þá sérstöðu til að koma enn betur til móts við þarfir foreldra ungra barna og efla þá.

Þessi rannsókn er grunnrannsókn og hugsuð sem undanfari frekari rannsókna. Þrátt fyrir fremur lítið úrtak gefa niðurstöður ákveðnar vísbendingar í þá átt að leikskólakennarar séu í vaxandi mæli að verða fagstétt sem býr yfir sérfræðiþekkingu, ljóslega í þeirra eigin augum en einnig hjá talsverðum hópi foreldra.

Rannsóknarsjóður Kennaraháskóla Íslands veitti styrk til þessarar rannsóknar og kunnum við honum bestu þakki fyrir.

## Abstract

### *Professional advice as part of the preschool – parent collaboration*

This article presents a research study among preschool teachers in Iceland. The purpose was to examine parent – teacher co-operation with special emphasis on advice to parents. According to two recent studies in Iceland parents wish to have access to advice regarding the parental role (Gyða Haraldsdóttir, 2005; Birna María Svanbjörnsdóttir, 2007).

The main research questions of the present study were:

What is the nature of advice preschool teachers give to parents: how common is advice-giving, what kind of advice do parents seek and what kind of advice do preschool teachers offer on their own initiative?

How do preschool teachers view their professional expertise in regard to giving advice to parents?

Do preschool teachers feel that discipline problems and parents' lack of time influence the need for advice?

Does a correlation exist between advice-giving and years of professional experience?

## *Method*

The research started in the spring of 2006 with a pilot study where 13 preschool teachers were interviewed. On the basis of the interviews that focused on advice to parents, a questionnaire was written and sent to a sample of 147 preschool teachers. In the city of Reykjavik the sample consisted of preschool teachers in every third preschool. In the area outside Reykjavik the sample consisted of preschool teachers in 1-3 preschools in each part of the country. Answers were received from 130 participants.

### Results

The main results of the study indicated that most preschool teachers (93%) viewed giving advice to parents as a part of their job. Close to 70% of the participants said that parents often seek advice in the following three main areas: practical advice about childrearing, developmental advice, and advice regarding discipline. The preschool teachers said they offered advice on their own initiative about equally often in the three areas. They seemed to be confident in their professional ability as 86% of them claimed themselves to be specialists in the education and care of young children. Close to 80% of preschool teachers felt that discipline problems have increased and that parents are less able to deal with them. Over 80% of the teachers felt that parents have too little time for their children. The study showed a correlation between preschool teachers with longer work experience and advice-giving. By looking at cross tabulations one can see that on the whole teachers with more experience were more often asked for advice by parents and more often offered advice on their own initiative. The relationship proved significant in some of the areas of advice. Also, teachers with long work experience significantly more often felt that they were specialists than those with shorter work experience.

### Discussion

Little is officially stated about advice to parents in the job description of preschool teachers. Nevertheless, this research study showed that advice-giving is a substantial part of their co-operation with parents. Both Icelandic and foreign scholars claim that parents need support and advice in their parenting role (Rodd, 2006; Júlíusdóttir, 2001), which is in accordance with the results of the present study. Another interesting result is that teachers with long work experience had more professional confidence. They received more requests for advice and also gave more advice. This is particularly interesting because younger teachers more often had a university degree

than the ones with longer work experience. Therefore, it seems that work experience contributes more to perceived professional competence and is a more important factor in relation to advice-giving than a degree in education. It seems safe to conclude that the advisory role of preschool teachers in regard to parent co-operation should be given special consideration in their education.

### Heimildaskrá

- Aðalnámskrá leikskóla.* (1999). Reykjavík: Menntamálaráðuneytið.
- Andersen, J. og Rasmussen, K. (1996). *Mer foreldresamarbejd.* Oslo: Pedagogisk Forum.
- Amalía Björnsdóttir, Börkur Hansen og Ólafur H. Jóhannsson. (2006). Mótun skólustarfs: Hver er hlutur kennara? *Tímarit um menntarannsóknir*, 3, 12–24.
- Baldur Kristjánsson. (2006, 8. október). Bernskan á vogarskálum. Er Ísland barnvænt samfélag? *Morgunblaðið*. Sótt 20. október 2006 af [http://www.mbl.is/mm/gagnasafn/grein.html?grein\\_id=1107343](http://www.mbl.is/mm/gagnasafn/grein.html?grein_id=1107343).
- Birna María Svanbjörnsdóttir. (2007). Vilja foreldrar stuðning í foreldrahlutverkinu? *Uppeldi og menntun*, 16(2), 95–115.
- Bronfenbrenner, U. (1979). *The ecology of human development. Experiments by nature and design.* Cambridge: Harvard University Press.
- Bryndís Garðarsdóttir og Jóhanna Einarsdóttir. (2007). Á mótum tveggja heima. Samstarf heimila og leikskóla. Í Gunnar Þór Jóhannesson (ritstjóri), *Rannsóknir í félagsvísindum VIII* (bls. 679–690). Reykjavík: Félagsvísindastofnun Háskóla Íslands.

- Chan, C. M. S. (2004). Issues of preschool parental education in Hong Kong in the twenty-first century. *Contemporary Issues in Early Childhood*, 5(2), 257–263.
- Epstein, J. L. (2001). *School, family, and community partnerships: Preparing educators and improving schools*. Boulder: Westview Press.
- Epstein, J. L. og Sanders, M. (2000). Connecting home, school, and community: New directions for social research. Í M. Hallinan (ritstjóri), *Handbook of the sociology of education* (bls. 285–306). New York: Kluwer Academic.
- Erna Björk Hjaltadóttir. (2003). *Árangursrík samskipti foreldra og kennara í viðkvæmum málum*. Óbirt meistaraþrófsritgerð: Kennaraháskóli Íslands.
- Félag leikskólakennara. (e.d.). *Starfslýsingar*. Sótt 12. nóvember 2008 af <http://fl.ki.is/?PageID=1188>.
- Galinsky, E. (1990). Why are some parent/teacher partnerships clouded with difficulties? *Young Children*, 45(5), 2–3 og 38–39.
- Garbarino, J. (1992). *Children and families in the social environment* (2. útgáfa). New York: Aldine de Gruyter.
- Gestwicki, C. (2007). *Home, school, and community relations* (7. útgáfa). Clifton Park: Thomson Delmar Learning.
- Gyða Haraldsdóttir. (2005). Agi til forvarna – uppleði sem virkar. Í *Ungir Íslendingar í ljósi vísindanna*. *Erindi flutt á málþingi umboðsmanns barna og háskólarektors* 5. nóvember 2004 (bls. 247–252). Reykjavík: Umboðsmaður barna og Háskóli Íslands.
- Hagstofa Íslands. (2008). *Hagtíðindi*. Skólamáll, 15. maí 2008.
- Henderson, A. (1987). *The Evidence continues to grow: Parent involvement improves student achievement*. Columbia: National Committee for Citizens in Education.
- Hiatt-Michael, D. B. (2006). Reflections and directions on research related to family-community involvement in schooling. *The School Community Journal*, 16(1), 7–30. Sótt 10. nóvember 2008 af <http://www.adi.org/journal/ss06/Hiatt-MichaelSpring2006.pdf>.
- Hohmann, M. og Weikart, D. P. (1995). *Educating young children. Active learning practices for preschool and child care programs*. Ypsilanti: High/Scope Press.
- Honing, A. S. (1996). Early childhood education: Training for the future. *Early Childhood Development and Care*, 121, 13–145.
- Ingibjörg Auðunsdóttir. (2006). *Árangursríkt samstarf. Þróunarverkefni um bætt samstarf heimila og skóla*. Óbirt meistaraþrófsritgerð: Háskólinn á Akureyri.
- Jordan, C., Orozco, E. og Averett, A. (2001). *Emerging issues in school, family & community connections. Annual Synthesis 2001*. Austin, TX: National Center for Family Community Connections with Schools/Southwest Educational Development Laboratory. Sótt 3. nóvember 2008 af [http://eric.ed.gov/ERICDocs/data/ericdocs2sql/content\\_storage\\_01/0000019b/80/29/5e/d0.pdf](http://eric.ed.gov/ERICDocs/data/ericdocs2sql/content_storage_01/0000019b/80/29/5e/d0.pdf).
- Jorde-Bloom, P. (1992). The child care centre director: A critical component of program quality. *Educational Horizons*, vor, 138–145.



- Katz, L. (1995). *The nature of professions: Where is early childhood education? Talks With Teachers: A Collection*. Norwood: Ablex Publishing Corporation.
- Kihlblom, U. (1991). *Barns utveckling och mödras arbete*. Stokkhólmur: Almqvist & Wiksell.
- Kirchenbaum, H. (2001). Education professionals for school, family and community partnerships. Í D. B. Hyatt-Michel (ritstjóri), *Promising practices for family involvement in schools* (bls. 185–208). Greenwich: Information Age Publishing.
- Knopf, H. T. og Swick, K. J. (2008). Using our understanding of families to strengthen family involvement. *Early Childhood Education Journal*, 35(5), 419–427.
- Leikskólar Reykjavíkur. (2003). *Viðhorfskönnun meðal starfsmanna leikskóla Reykjavíkur*. Sótt 14. júlí 2008 af [http://www.rvk.is/Portaldata/1/Resources/skjol/svid/menntasvid/pdf\\_skjol/utgafur/leikskolar/skyslurervardastarfsfolkleikskola/Skysla\\_vidhorfsk\\_stm\\_03.pdf](http://www.rvk.is/Portaldata/1/Resources/skjol/svid/menntasvid/pdf_skjol/utgafur/leikskolar/skyslurervardastarfsfolkleikskola/Skysla_vidhorfsk_stm_03.pdf).
- McConkey, R. (1985). *Working with parents. A practical guide for teachers and therapists*. London: Brookline Books.
- Nanna K. Christiansen. (2005). *Faglegt hlutverk kennara í foreldrasamstarfi*. Óbirt meistaraþrófritgerð: Kennaraháskóli Íslands.
- Nordahl, T. (2007). *Hjem og skole. Hvordan skape et bedre samarbeid?* Oslo: Universitetsforlaget.
- Nordahl, T. og Skilbrei, M. L. (2002). *Det vanskelige samarbeidet. Evaluering av et utviklingsprosjekt om samarbeidet mellom hjem og skole*. Oslo: Norsk institutt for forskning om oppvekst, velferd og aldring.
- Pipher, M. (1996). *The shelter of each other: Rebuilding our families*. New York: Ballantine Books.
- Powell, D.R. (1989). *Families and early childhood programs*. Washington: National Association for the Education of Young children.
- Rodd, J. (2006). *Leadership in early childhood* (3. útgáfa). New York: Open University Press.
- Sigrún Júlíusdóttir. (2001). *Fjölskyldur við aldhvörf. Náin tengsl og uppeldisskilyrði barna*. Reykjavík: Háskólaútgáfan.
- Sigrún Júlíusdóttir. (2004). Formáli. Í I. J. Clarke, *Hvað mikið er nóg? Jarðbundinn leiðarvísir að heilbrigðu uppeldi í stað ofdekurs* (bls. viii–x). Reykjavík: ÓB Ráðgjöf.
- Smith, F. og Driessen, G. (2005). Parent-school-community relations in a changing society: Bottlenecks, pitfalls and solutions. Í R. A. Martínez-González, M. H. Pérez-Herrero og B. Rodríguez-Ruiz (ritstjórar), *Familyschool- community partnerships merging into social development* (bls. 171–190). Oviedo: Grupo SM.
- Swick, K. J. (2004). What parents seek in relations with early childhood family helpers. *Early Childhood Education Journal*, 31(3), 217–220.
- Turnbull, A., Turnbull, R., Erwin, E. og Soodak, L. (2006). *Families, professionals, and exceptionality. Positive outcome through partnerships and trust* (5. útgáfa). Upper Saddle River: Pearson/Merill-Prentice Hall.



- Vander Ven, K. (1988). Pathways to professional effectiveness for early childhood educators. Í B. Spodek, O. Saracho og D. Peters (ritstjórar), *Professionalism and the Early Childhood Practitioner* (bls. 137–160). New York: Teachers College Press.
- Whalley, M. (1997). *Working with parents*. London: Hodder & Staughton.
- Whalley, M. (2007). *Involving parents in their children's learning*. London: Paul Chapman.